

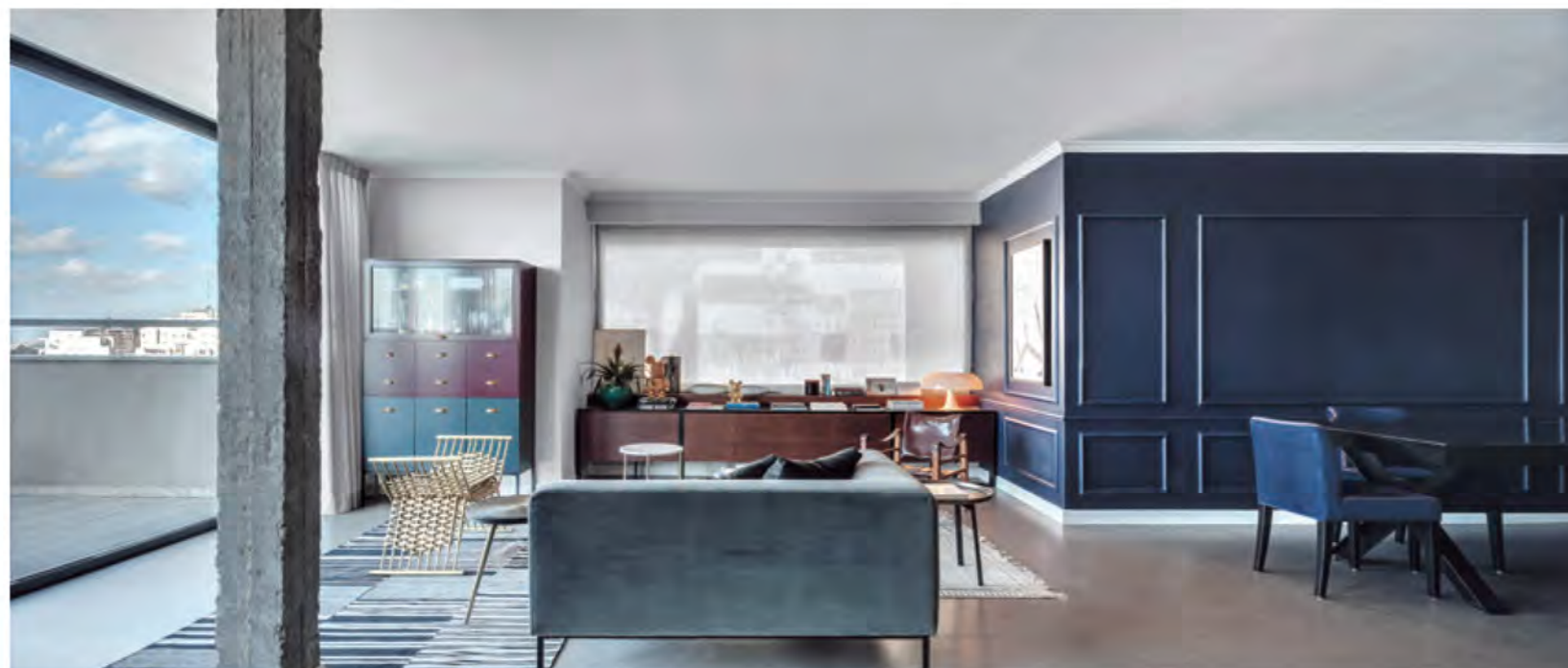
PROGETTO INTORNO AL MARE

DESIGN BY THE SEA

di Luciana Cuomo
foto di Oded Smader

La connessione al mare Mediterraneo è 'l'ancora' attraverso cui l'architetto Oshir Asaban dichiara di avere progettato l'appartamento situato nella città di Ashdod.

The connection to the Mediterranean is the 'anchor' used by architect Oshir Asaban to design the apartment in the city of Ashdod.



Ashdod, città di 200mila abitanti sulla costa del Mediterraneo, a 70 km da Gerusalemme, nel Sud di Israele, famosa nell'antichità, oggi si caratterizza per essere un importante centro portuale strettamente legato al mare.

È questo un tema che emerge dal racconto progettuale di Oshir Asaban, architetto laureato alla Facoltà di Architettura della Ariel University, specializzato in pianificazione e design di case private, appartamenti, hotel, spazi commerciali ed espositivi. Il suo lavoro è segnato dalla ricerca di una qualità senza compromessi, estesa dal layout d'interni, ai minimi dettagli di architettura, alla sofisticata ricerca di materiali. Oshir dichiara di credere in una progettazione completa e personalizzata, che nasce da una stretta familiarità con il cliente e da una profonda comprensione delle sue esigenze.

L'appartamento di 150 mq, più una terrazza sul tetto di 45, completamente ristrutturato, dimostra la grande attenzione dell'architetto verso gli abitanti della casa (una coppia con

4 figli), in prima linea sul mare. Il linguaggio progettuale di Oshir, segnato da un approccio olistico a tutti gli elementi dello spazio e del design, si manifesta a partire dall'ingresso e dallo spazio living.

“Quando mi sono trovato sulla terrazza dell'abitazione, appena ho avvertito il vento dell'Ovest soffiare dal mare e la luce naturale del sole, ho realizzato che il mare ne è la caratteristica dominante, dalla forza quasi inaspettata. La connessione al mare è stata l'ancora attraverso cui ho progettato la nuova casa”.

A questo si riconnettono le scelte della palette materica: cemento, piastrelle e un mix di materiali naturali, legno, ottone e ferro.

“Preferisco fare riferimento al colore, più che a materiali e textures” - dichiara il progettista -. Ne è una prova anche la scelta fatta per le pareti e sui tessuti della zona pranzo, tonalità che i clienti hanno molto amato perché adatta agli oggetti e ai pezzi d'arte dell'abitazione”. Le scelte di arredo spaziano dalla modernità all'ecclettismo. “Mi piace combinare



metalli e legno e - in genere - preferisco rivolgermi ad un artigiano per realizzare i pezzi che disegno".

Il retro dello spazio living, ricoperto da moduli armadio nascosti, si presta ad essere una base neutrale per gli oggetti d'arte: una sedia del 1950; una lampada Philips, arredi o dettagli di artisti locali; una sedia in ottone di Lee Ben Moshe e le opere d'arte originali di Heidi ed Esther Elimelech.

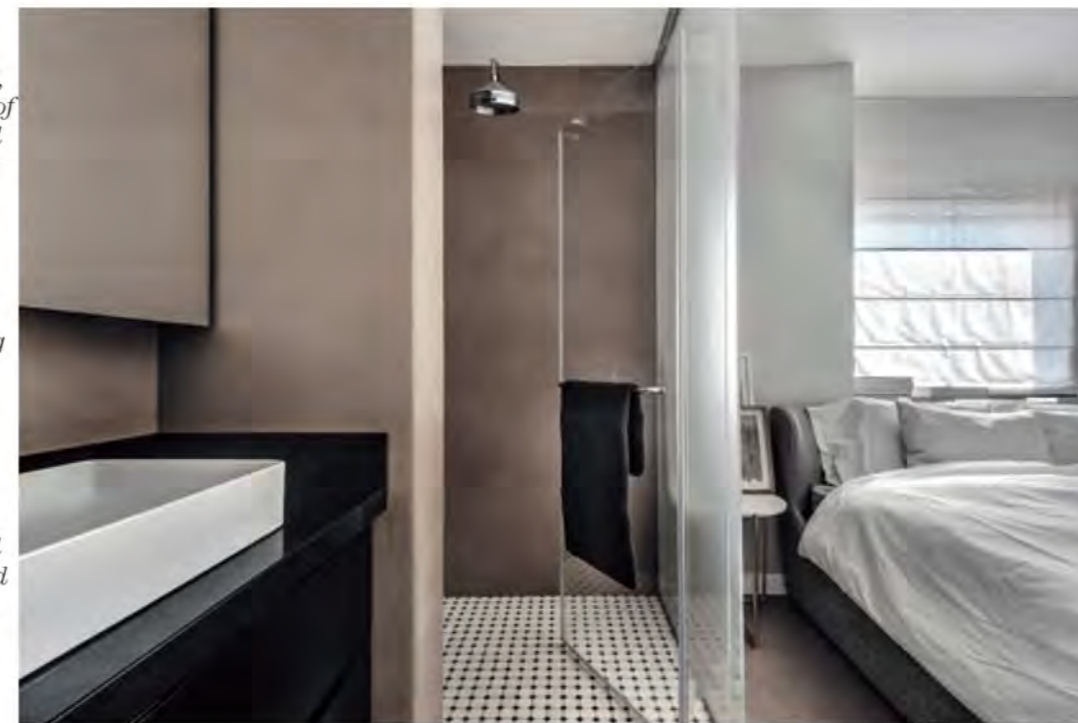
La suite padronale, progettata in toni chiari e leggeri, è in linea con l'ariosa atmosfera che pervade l'abitazione: "È importante ricordare - sottolinea Oshir Asaban - che, alla fine del processo, un architetto progetta per una persona o per una famiglia. Il mio compito consiste nell'aiutare il cliente a familiarizzare con nuove idee e ad affinare la consapevolezza delle sue esigenze. I pezzi che io disegno sono perfettamente adatti ai clienti e allo spazio e personalizzati per loro".

www.oshirasaban.com

Ashdod, a city with 200,000 inhabitants on the Mediterranean coast, 70 km away from Jerusalem, famous in ancient times, is today a major port city, deeply tied to the sea. This is a theme emerging from the words by Oshir Asaban, architect graduated from the School of Architecture of the Ariel University, who is specialized in the planning and design of private houses, apartments, hotels, commercial and exhibition areas. His work is characterized by an uncompromising pursuit of quality that encompasses the interior layout, the architectural details, the refined choice of materials. Oshir states he firmly believes in a complete and customized design, resulting from a close synergy with the clients and a deep understanding of their needs. The completely restored 150 sq m apartment, plus a 45 sq m roof terrace, shows the great attention the architect paid to the owners (a couple with 4 children) of this house by the sea. Oshir's designing language, characterized by a holistic approach to all the space and design elements, is evident from the entrance and the living area. "When I was on the terrace and I perceived the West wind blowing from the sea and the natural sunlight, I realized that the sea is the dominant characteristic, with its almost unexpected force. The connection to the sea was the 'anchor' to design the new house". The choices of the

materials are a consequence: concrete, tiles and a mix of natural materials, wood, brass and iron. "I prefer to think in terms of colors than materials and textures - stated the designer. Evidence of this is the choice of blue for the walls and the fabrics of the dining area, a color really appreciated by the clients since it harmonizes with the objects and the artworks of the house". The choices for furniture range from modernity to eclecticism. "I like combining metals with wood and I generally prefer to turn to a craftsman to realize the items I design". The back of the living area, covered by hidden cabinet modules, provides a suitable neutral base for the artworks: a chair from the 1950, a Philips lamp, furnishings and accessories by local artists, a brass chair by Lee Ben Moshe and the original artworks by Heidi and Esther Elimelech. The master suite, designed in light and tenuous colors, is in line with the pervasive airy feel of the house. "It is important to remember - highlighted Oshir Asaban - that an architect designs for a person or for a family. My job consists in helping clients get familiar with new ideas and sharpen their awareness of their needs. The items I design are perfectly suitable for my clients and the location since they are tailor-made".

www.oshirasaban.com



Appartamento con terrazza e vista sul mare Mediterraneo ad Ashdod, Israele. Progetto di Oshir Asaban, in foto, pagina precedente. In queste pagine, l'area notte con master suite, cabinet e bagno; pagine precedenti, living room con mix di materiali naturali e toni blu. Massima personalizzazione degli arredi.



Apartment with terrace and view of the harbor on the Mediterranean Sea, in Ashdod, Israel. Design by Oshir Asaban, portrayed in the photo, previous page. These pages, the bedroom area equipped with master suite, cabinet and bathroom; previous pages, the living room characterized by a mix of natural materials and blue tones. Highly customized